

LIVRET DÉVELOPPEMENT DURABLE

Notre Politique



2023-2024



 communauté
CRENO



✧ Introduction ✧



50 ans d'histoire. Fondée en 1973, CRENO est un réseau de distributeurs indépendants en produits frais qui distribue des fruits, des légumes et des produits de la mer. Depuis sa création, l'entreprise a su faire preuve d'innovation et d'agilité pour s'adapter aux évolutions rapides du marché de la distribution.

12 Affiliés . 1 500 Salariés . 400 Véhicules de livraison

Au-delà de son expertise dans la distribution, CRENO est avant tout une entreprise humaine, animée par des hommes et des femmes passionnés par leur métier et animés par des valeurs partagées telles que le respect, l'esprit d'équipe, le plaisir, l'audace et l'agilité, l'exigence et la bienveillance.

Respect d'équipe . Plaisir . Audace & agilité . Esprit d'équipe . Exigence & bienveillance

Chez CRENO, nous sommes convaincus que les entreprises ont un rôle important à jouer dans la construction d'un avenir responsable et durable. C'est pourquoi nous avons mis en place une stratégie RSE ambitieuse, basée sur des convictions fortes et des actions concrètes, dans le but de contribuer activement à la préservation de notre planète et au bien-être des personnes.

Dans ce book, nous souhaitons partager notre démarche en faveur de la RSE, nos actions concrètes et les résultats obtenus.





POLITIQUE RSE

Des convictions fortes



Transparence vis à vis des parties prenantes et gouvernance collaborative

Nous sommes convaincus qu'un projet durable ne peut que s'inscrire dans des valeurs communes fortes, des engagements clairs et une communication transparente avec l'ensemble des parties prenantes autour de nos activités et que la réussite de ce projet repose sur l'implication de tous vers la direction choisie.



Responsabilité vis-à-vis des collaborateurs

Nous avons la conviction que les femmes et les hommes sont les ressources essentielles de notre groupe et qu'ils font les réussites de demain. Nous devons les impliquer dans le projet de l'entreprise et s'assurer de leur adhésion à nos valeurs, afin de permettre leur épanouissement.



Responsabilité locale

Nous avons la conviction de notre responsabilité à participer au développement des territoires sur lesquels nos entreprises sont impliquées et font vivre de nombreuses familles. Participer au développement des différents tissus économiques et sociaux de chacune des régions françaises est le levier essentiel de notre projet en y apportant tout notre dynamisme.



Responsabilité environnementale : réduction de notre impact environnemental

Notre responsabilité est d'apporter pour chacune de nos activités toutes les bonnes pratiques individuelles et collectives pouvant participer à la réduction de ses impacts environnementaux. Nous sommes convaincus de l'importance de réduire notre impact environnemental et de préserver notre planète pour les générations futures.



Responsabilité sociétale : implication dans une alimentation saine et durable

Nous avons la conviction que notre responsabilité en tant qu'acteur de la filière nous engage à agir pour le développement d'une alimentation saine et respectueuse de la planète et nous nous engageons à jouer un rôle dans la promotion d'une alimentation plus saine et durable.

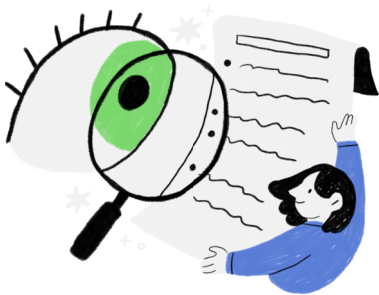


GOUVERNANCE

Collaborative

La gouvernance est au cœur de la politique RSE de CRENO. Elle permet à l'entreprise d'impliquer les collaborateurs, de piloter, mesurer et améliorer les processus, tout en communiquant et valorisant ses résultats auprès des parties prenantes internes et externes, dans une logique de transparence.

La conviction 1 est étroitement liée à la politique de gouvernance RSE. En effet, pour l'entreprise, la réussite d'un projet durable nécessite l'adhésion de l'ensemble des parties prenantes autour de ses activités. Cela implique la mise en place d'une communication transparente avec les parties prenantes, ainsi que l'adhésion aux valeurs et engagements clairs de l'entreprise.



Suite à cette conviction, CRENO s'engage à :

- Œuvrer pour une gouvernance engagée et éthique
- Partager et animer les stratégies déployées et les objectifs au sein de l'organisation à destination de l'ensemble des parties prenantes de la sphère d'influence.
- Faire preuve de transparence et de discernement dans la communication et le partage des informations.
- Piloter l'organisation dans un esprit d'ouverture participatif et collectif, avec l'ensemble des équipes.

**Une gouvernance
claire & structurée**



CRENO a mis en place une gouvernance claire et structurée, composée de quatre instances : le dialogue avec les parties prenantes, le comité de direction, le comité de pilotage et le réseau de référents RSE.



Le dialogue avec les parties prenantes

Le dialogue avec les parties prenantes est une des instances clés de la gouvernance. Il s'agit d'un processus d'échange régulier entre l'entreprise et les parties prenantes de son écosystème, visant à mieux comprendre leurs enjeux et à s'adapter à leurs besoins.

Pour mener ce dialogue de manière efficace, nous avons défini notre sphère d'influence et nous avons cartographié nos parties prenantes.

La sphère d'influence d'une entreprise est l'étendue de ses relations politiques, économiques et contractuelles qui lui permettent d'influer sur les décisions ou les activités de personnes ou d'autres organisations. Il est important pour l'entreprise de bien comprendre sa sphère d'influence pour pouvoir identifier les parties prenantes qui ont un impact sur ses activités et celles sur lesquelles elle peut influencer.

La sphère d'influence CRENO



La sphère d'influence : "un domaine, des relations politiques, contractuelles ou économiques à travers lesquelles une entreprise peut influencer les décisions ou les activités d'autres entreprises ou de personnes individuelles" *selon la norme ISO26000*

La cartographie des parties prenantes est un outil fondamental pour identifier et comprendre les parties prenantes clés de l'entreprise. Cette étape permet à l'entreprise de prendre du recul et de structurer de manière concrète les relations qu'elle entretient avec ses parties prenantes, que ce soit en interne avec les collaborateurs, ou en externe avec les sous-traitants, fournisseurs, prestataires, presse, collectivités territoriales, etc.

L'élaboration d'une cartographie des parties prenantes est un outil indispensable pour les intégrer au mieux et améliorer le dialogue avec elles. Ce dialogue permet de mieux connaître leurs enjeux et opportunités, anticiper les risques, favoriser l'innovation et créer un écosystème vertueux autour de l'entreprise.





Le comité de pilotage



Le comité de direction

Le comité de pilotage RSE est une instance clé de la gouvernance responsable d'une organisation. Cette instance est responsable de la mise en place, de l'animation, du suivi, du reporting et de la communication interne et externe de la démarche RSE de l'organisation. Pour le faire, nous avons défini les membres de ce comité afin de garantir le déploiement de notre démarche.

Le comité de direction RSE est une instance clé de la gouvernance responsable d'une organisation. Cette instance est chargée de décider des orientations stratégiques RSE de l'entreprise sur la base des enjeux prioritaires partagés par les parties prenantes lors de la consultation. Il a également pour mission de soutenir la démarche et ses acteurs en interne.

Le réseau de référents RSE

Cette instance de la gouvernance fait le relais entre le siège et le terrain, constituant un levier de déploiement supplémentaire et d'appropriation par les équipes opérationnelles. Cette instance a donc le pouvoir d'actionner la démarche RSE à travers la mise en œuvre opérationnelle du plan d'actions RSE et suit ses actions à travers des indicateurs en remontant les résultats à la direction RSE.



Notre déploiement en actions

- Charte éthique : établir les principes fondamentaux qui guident nos actions au sein de notre entreprise, que l'on soit dirigeant, manager ou collaborateur.
- Pilier de notre politique de Responsabilité Sociétale de l'Entreprise, cette charte précise également les comportements attendus entre nous et vis-à-vis de nos clients, nos producteurs et fournisseurs, nos affiliés, nos partenaires et les autres parties prenantes de notre sphère d'influence.
- Identifier les parties prenantes et analyser les attentes et les besoins.



- Revue des processus de décisions, afin de vérifier l'intégration de pratiques éthiques (égalité, droits de l'Homme...) et mise à jour si requise ou/et identification de nouveaux processus de décision.
- Etablir un plan de communication.
- Définir et mettre en place une structuration de gouvernance RSE (CODIR, COPIL, PP, référent RSE).



RESPONSABILITÉ

Sociale



La dimension humaine est un élément fondamental de notre démarche RSE. Nous sommes convaincus que la réussite de notre entreprise passe par l'épanouissement de nos collaborateurs, leur engagement et leur implication dans notre projet commun.

La première partie prenante de toute entreprise est constituée de ses collaborateurs. Leur investissement, leur implication et leur force de travail sont essentiels pour faire avancer et progresser l'entreprise. C'est pourquoi la dimension sociale est particulièrement importante et développée dans notre politique RSE.

L'entreprise s'attache à développer une culture de l'écoute et de l'échange avec ses collaborateurs, dans une logique de transparence et de partage décisionnel.

Suite à cette conviction, CRENO s'engage à :

Garantir l'égalité des chances et lutter contre les discriminations.

Assurer les conditions de santé et de sécurité de tous les collaborateurs dans leurs activités.

Encourager et favoriser la qualité de vie au travail.

Encourager et promouvoir l'intégration des nouveaux salariés, la formation et le développement des compétences.

Notre déploiement en actions

- Mesurer la part des travailleurs en situation de handicap, jeunes, seniors et la parité homme/femme
- Intégrer des articles sur le respect des droits de l'Homme, le respect de la vie privée des collaborateurs, l'égalité de chance et la lutte contre les discriminations dans la charte éthique
- Mettre en place un bilan intermédiaire et un entretien individuel pour l'ensemble des collaborateurs 1Xan
- Sensibiliser et impliquer les responsables dans la bonne application des actions de la politique HSST
- Sensibiliser les managers sur la QVT via la formation
- Identifier des besoins en formation, mettre en place et piloter un plan de formation annuel





RESPONSABILITÉ

Locale

Le volet local de la politique RSE de CRENO est une thématique essentielle pour le groupe, qui place la responsabilité locale au cœur de son engagement en matière de développement durable. CRENO est convaincu que les entreprises ont une responsabilité envers les communautés locales dans lesquelles elles opèrent, et que contribuer au développement des territoires sur lesquels elles sont implantées est un levier important pour la réussite de leur projet.

CRENO a ainsi la responsabilité de contribuer au développement durable des territoires sur lesquels elle est implantée en favorisant l'emploi local, en soutenant les filières économiques locales et en participant activement aux initiatives locales pour améliorer la qualité de vie des habitants.

Suite à cette conviction, CRENO s'engage à :



Valoriser et promouvoir les filières locales.

Contribuer au développement des territoires au niveau social, environnemental et économique.



Notre déploiement en actions



- Accompagner les producteurs dans une démarche de certification HVE, BIO GlobalGAP
- Organiser des événements pour promouvoir les partenaires locaux
- Déployer la démarche Jardin d'ICI
- Identifier les acteurs locaux pertinents (collectivités, élus, associations...) et consulter leur représentants afin d'identifier leurs attentes et besoins prioritaires
- Participer à des initiatives de développement économique, social et environnemental Local



RESPONSABILITÉ

Sociétale

La question de l'alimentation est devenue un enjeu majeur de notre société contemporaine, en raison de l'impact de nos modes de production et de consommation sur l'environnement, la santé et l'économie. Ainsi, il est devenu essentiel pour les entreprises de la filière alimentaire de se montrer responsables en adoptant des pratiques durables et en s'engageant dans la promotion d'une alimentation plus saine et respectueuse de la planète.

CRENO a la conviction que notre responsabilité en tant qu'acteur de la filière nous engage à agir pour le développement d'une alimentation saine et durable, et nous nous engageons à jouer un rôle dans la promotion d'une alimentation plus saine et durable. C'est pourquoi nous avons mis en place un volet sociétal fort, qui s'articule autour de plusieurs engagements visant à promouvoir une alimentation responsable et respectueuse de l'environnement.

Suite à cette conviction, CRENO s'engage à :



● Informer, communiquer et promouvoir les fournisseurs, leurs produits et leurs pratiques culturelles auprès des clients/consommateurs.

● Sensibiliser le client et le consommateur sur les respect des cycles de vie et de la saisonnalité.

● Développer une démarche d'achats responsables.

Notre déploiement en actions

- Organiser un plan d'animation auprès des différentes typologie clients (RHD, GMS), participer à des salons / Atelier cuisine / Supports de com
- Proposer une offre pour rester dans le respect des cycles de saisonnalité des Territoires, proposer des produits de saison avec des recettes associés



- Définir et écrire une charte achats responsables et faire adhérer et signer tous les acheteurs du réseau
- Intégrer systématiquement les critères responsables dans nos cahiers des charges
- Informer les clients sur notre démarche d'achats responsables
- Utiliser des indicateurs pour mesurer les volumes d'achats responsables. dito charte achat responsable



RESPONSABILITÉ

Environnementale



Les enjeux environnementaux et climatiques sont au cœur des préoccupations de toutes les entreprises. Dans ce contexte d'urgence écologique, CRENO, en tant qu'acteur de la filière alimentaire, se doit de prendre des mesures pour réduire son impact environnemental et préserver notre planète pour les générations futures.

La responsabilité environnementale de CRENO est primordiale dans la mesure où la protection de l'environnement est devenue une préoccupation majeure pour l'ensemble de la société. CRENO s'engage à contribuer activement à cette protection en mettant en œuvre des pratiques durables et respectueuses de l'environnement dans l'ensemble de ses activités.

Suite à cette conviction, CRENO s'engage à :



Réduire l'empreinte carbone et les émissions de GES liée à nos activités (transport, bâtiment, mode culturelle, déplacement...).

Optimiser la consommation de toutes énergies (eau, électricité).

Limiter le gaspillage alimentaire et les déchets.

Soutenir les organisations et promouvoir des projets œuvrant pour la protection de l'environnement et de la biodiversité.

Notre déploiement en actions

- Evaluer l'impact environnemental
- S'engager dans la démarche Charte CO2
- Mettre en place un plan de sobriété
- Faire des dons alimentaires pour les associations (Resto du cœur...)
- Elaborer un guide de bonnes pratiques et écocestes
- Faire une vente alimentaire en déstockage (too good to go, Phénix) , paniers pour les salariés et actions sur les produits à dates courtes.
- Former les collaborateurs sur le tri sélectif/maitrise du gaspillage
- Soutenir les associations œuvrant pour la protection de la nature au niveau régional

